



# Alphacool


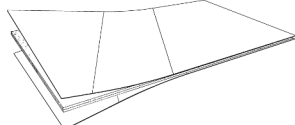
## Core 11x 3-Pin DRGB splitter with SATA power connector

EN Read the safety instructions before starting the installation.

DE Lesen Sie die Sicherheitshinweise, bevor Sie mit der Installation beginnen.

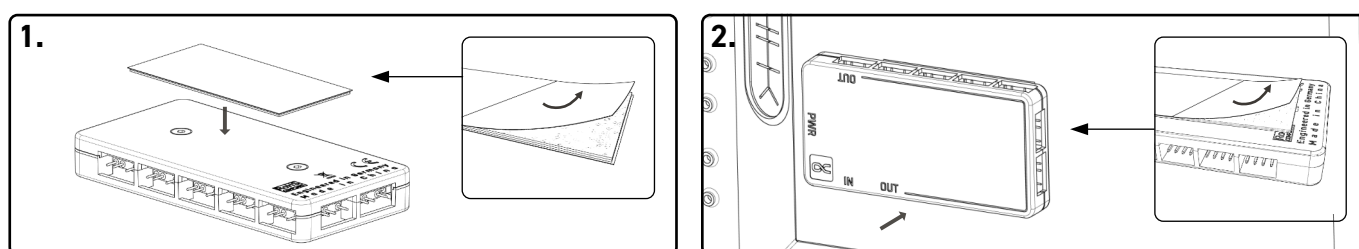
FR Lisez les instructions de sécurité avant de commencer l'installation.



Accessories	Zubehör	Accessoires
		
1x aRGB Mainboard Cable / aRGB Mainboardkabel / Câble de carte mère aRGB	1x Velcro fastener / Klettband / Fermeture velcro	

Note	Hinweis	Remarque
Switch off the computer. The power switch does <b>NOT</b> turn off the power supply to the computer. To cut off the power supply to the computer, you must unplug the power cord from the wall socket. Make sure the power cord is unplugged before opening the computer chassis.	Schalten Sie den Computer aus. Der Netzschalter schaltet die Stromversorgung des Computer <b>NICHT</b> aus. Um die Stromversorgung des Computer zu unterbrechen, müssen Sie das Netzkabel aus der Steckdose ziehen. Vergewissern Sie sich, dass das Netzkabel herausgezogen ist, bevor Sie das Computer Chassis öffnen.	Éteignez l'ordinateur. L'interrupteur d'alimentation ne coupe <b>PAS</b> l'alimentation de l'ordinateur. Pour couper l'alimentation de l'ordinateur, vous devez débrancher le câble d'alimentation de la prise de courant. Assurez-vous que le cordon d'alimentation est débranché avant d'ouvrir le châssis de l'ordinateur.

Mounting	Montage	Montage
Mount the distributor	Verteiler montieren	Monter le distributeur



EN	DE	FR
----	----	----

1. Remove the upper protective film of the adhesive tape and stick it under the Controller.

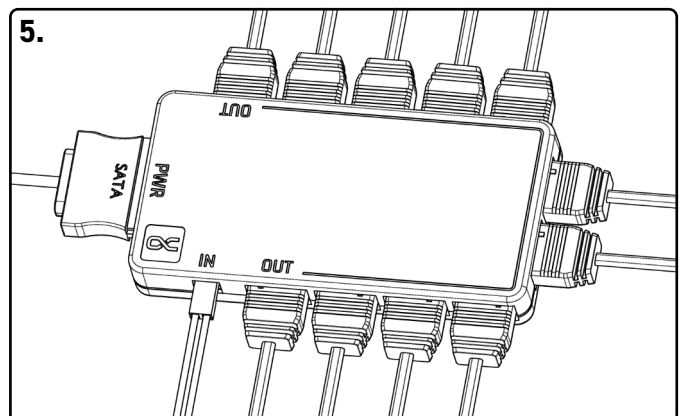
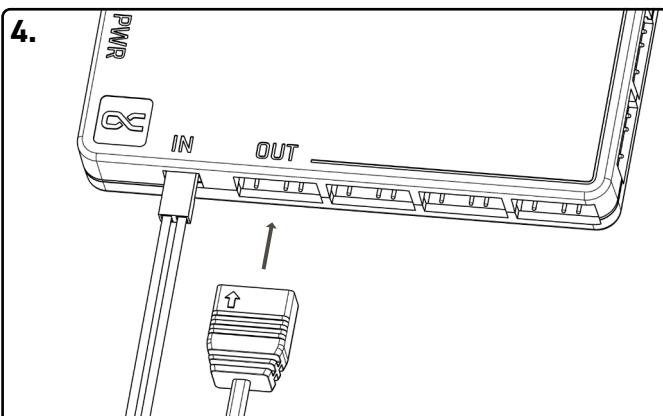
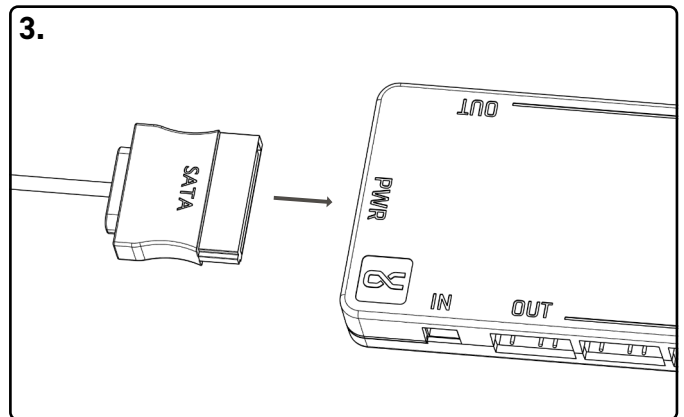
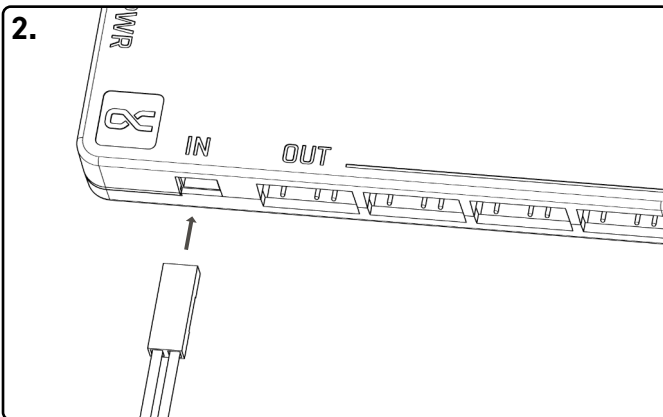
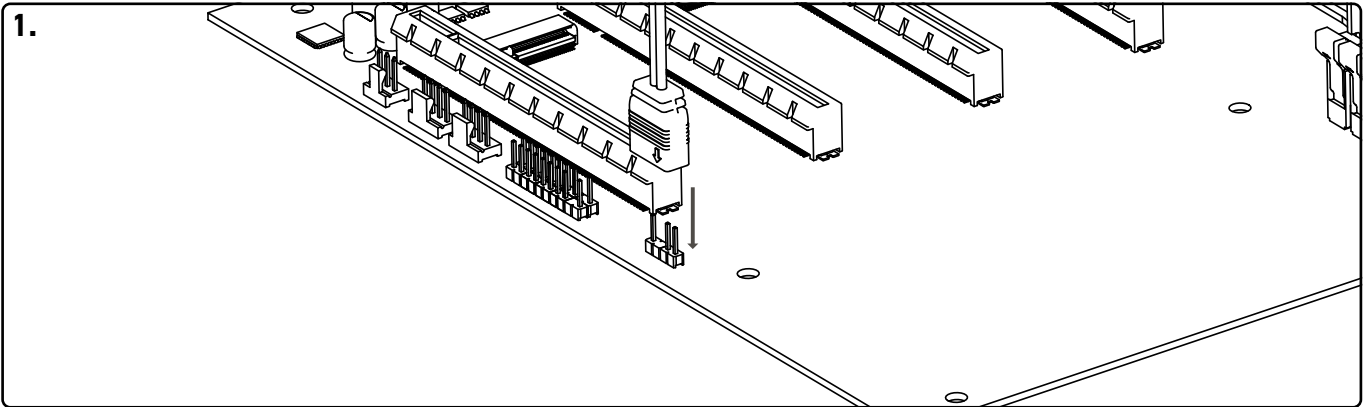
2. Now remove the second protective film of the adhesive tape and stick the Controller to the computer case as shown. The Controller can be detached again through the Velcro layer.

1. Entfernen Sie die obere Schutzfolie des Klebebands und kleben Sie sie unter den Controller.

2. Entfernen Sie nun die zweite Schutzfolie des Klebebands. Kleben Sie den Controller wie dargestellt, am Computergehäuse fest. Durch die Klettschicht lässt sich der Controller wieder lösen.

1. Retirez l'une des feuille de protection du double velcro adhésif et collez la partie adhésive ainsi exposée sous le contrôleur.

2. Retirez maintenant la deuxième feuille de protection du ruban adhésif. Collez le contrôleur sur le boîtier de l'ordinateur comme indiqué. La couche de velcro permet de détacher le contrôleur.



EN

1. Connect the 2 pin aRGB cable to your motherboard aRGB output, ensure the aRGB output is a 3 pin terminal, and not 4 pin, as damage can result of improper connection.
2. Connect the 2 pin aRGB IN plug to the controller.
3. Connect the SATA power plug from your power supply to the SATA power input of the controller. Ensure power is OFF during this process.
4. Connect the other aRGB strips to the sockets (OUT).
5. A maximum of 11 aRGB strips with a total power consumption of 22.5W (4.5A) can be connected to the controller.

DE

1. Schließen Sie das aRGB Mainboardkabel an Ihren aRGB Ausgang vom Mainboard an. Stellen Sie sicher, dass der aRGB Ausgang ein 3-Pin Anschluss ist und kein 4-Pin Anschluss.
2. Verbinden Sie den 2-Pin Stecker mit dem Controller (IN).
3. Schließen Sie den SATA-Strom Stecker ihres Netzteils an die Buchse (PWR) des Controller an. Stellen Sie sicher, dass die Stromversorgung beim Vorgang ausgeschaltet ist.
4. Verbinden Sie die aRGB Adapter an die Buchsen (OUT).
5. Am Controller können Maximal 11 aRGB Adapter mit einer Gesamtleistungsaufnahme von 22,5W (4,5A) angeschlossen werden.

FR

1. branchez le câble de la carte mère aRGB sur la sortie aRGB de la carte mère. Assurez-vous que la sortie aRGB est un connecteur à 3 broches et non un connecteur à 4 broches.
2. connectez le connecteur à 2 broches au contrôleur (IN).
3. branchez la fiche d'alimentation SATA de votre bloc d'alimentation à la prise (PWR) du contrôleur. Veillez à ce que l'alimentation soit coupée pendant l'opération.
4. connectez les adaptateurs aRGB aux prises (OUT).
5. 11 adaptateurs aRGB au maximum peuvent être connectés au contrôleur avec une consommation totale de 22,5W (4,5A).

