

EISBLOCK AURORA PLEXI GPX-A 5700 XT NITRO

EN	ACCESSORIES	DE	ZUBEHÖR	FR	ACCESSOIRES
	2x 15 x 48 x 1 mm Pads	1x 15 x 35 x 1 mm Pad	4x 8 x 8 x 1 mm Pads	1x 8 x 103 x 1 mm Pad	
	1x thermal grease	11x M2x5 screws	1x Digital – RGB adaptor	2x screw plugs	1x plug tool

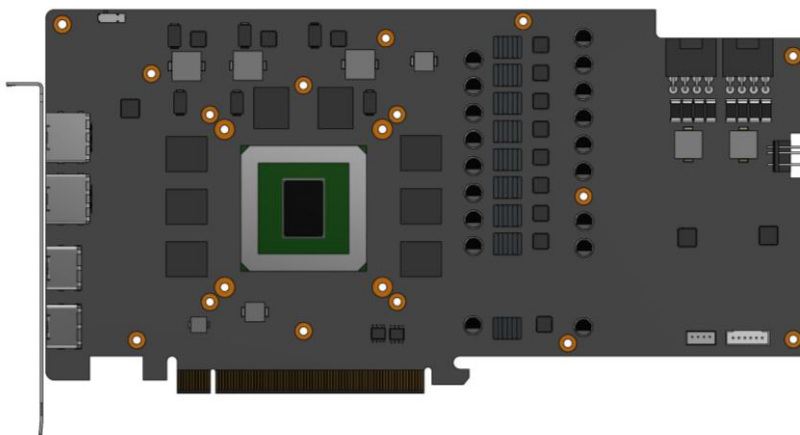
EN Read the safety instructions before starting the installation. ⚠

DE Lesen Sie die Sicherheitshinweise, bevor Sie mit der Installation beginnen. ⚠

FR Lisez les instructions de sécurité avant de commencer l'installation. ⚠



I.



EN Put the hardware on an antistatic mat. Begin dismantling the original cooler. Depending on the structure of the cooler, remove the screws at the back of the card and carefully unhook the fan connector first. If the original cooler uses thermal glue, extreme care should be taken as you can easily damage parts. Pick up all the items carefully. Next, clean the hardware of thermal paste or pad residues with a solvent (e.g. alcohol).

DE Legen Sie die Hardware auf eine antistatische Unterlage. Beginnen Sie mit der Demontage des Original-Kühlers. Je nach Aufbau des Kühlers sind zuerst die Schrauben des Lüfters zu entfernen und die Blenden zu lösen. Bei aufgeklebten Kühlern ist äußerste Sorgfalt geboten. Es können leicht Bauteile abgerissen werden. Heben Sie alle Einzelteile sorgfältig auf. Reinigen Sie anschließend die Hardware von Resten der Wärmeleitpaste oder Pads mit einem Lösemittel (z.B. Spiritus).

FR Posez le matériel sur un tapis antistatique. Commencez par le démontage du refroidisseur d'origine. Selon la configuration du radiateur les vis du ventilateur et les caches doivent être enlevés d'abord. S'il s'agit d'un refroidisseur collé il faut travailler très doucement. Sinon des composants peuvent s'arracher. Conservez tous les pièces soigneusement. Ensuite, nettoyez le matériel de résidus de la pâte thermique ou de pads avec un solvant (alcool par ex.).

Before starting the cooler assembly, compare your card with the picture above. The cooler is constructed specifically for this layout. Occasionally, graphics card manufacturers may revise the design of their card slightly, causing the cooler not to fit on later models. During assembly, please make sure taller parts have enough space around them and that the cooler does not damage your graphics card.

Bevor Sie mit der Montage des Kühlers beginnen, vergleichen Sie Ihre Platine mit dem vorliegenden Foto. Der Kühler wurde speziell für dieses Layout konstruiert. Es kommt vor, dass Grafikkartenhersteller über Revisionen den Aufbau leicht abändern und damit der Kühler auf spätere Modelle nicht mehr passt. Achten Sie auch bei der Montage darauf, dass hohe Bauteile frei liegen und der Kühler die Grafikkarte nicht beschädigt.

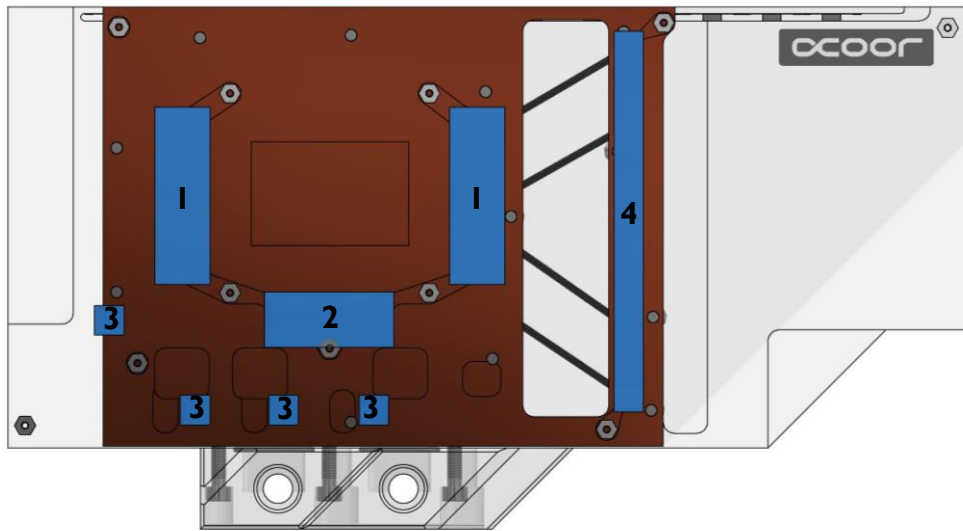
Avant de commencer l'installation merci de vérifier que votre carte ressemble bien à celle sur l'image. Le refroidisseur a été conçu spécialement pour cette disposition des composants. Il est possible que le fabricant change des détails dans la disposition de ses composants lors d'une révision et que le bloc de refroidissement ne soit plus compatible. Veillez lors de l'installation au fait que les composants hauts ne touchent pas le bloc de refroidissement et que le bloc n'endommage pas la carte graphique.

Alphacool International GmbH is not liable for assembly errors occurring due to negligence, such as selecting an incompatible cooler.

Alphacool International GmbH haftet nicht bei fahrlässigen Montagefehlern, wie die Wahl eines inkompatiblen Kühlers.

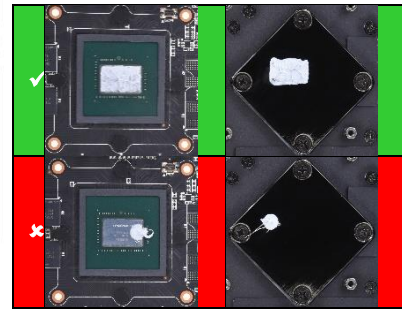
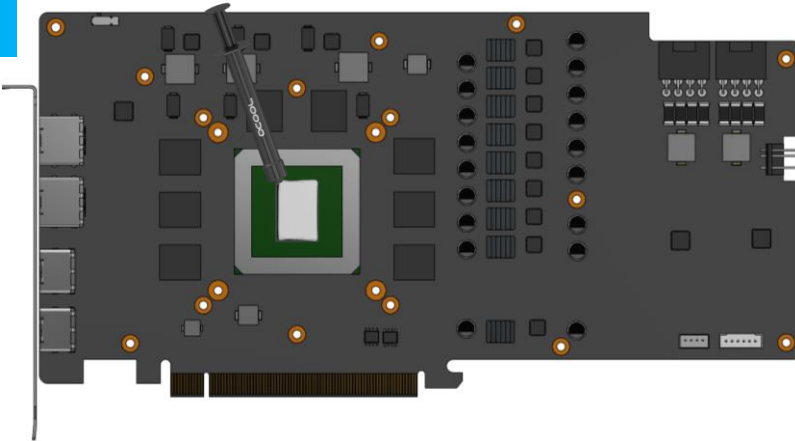
Alphacool International GmbH n'est pas responsable ni des erreurs d'installation ni du choix d'un refroidisseur incompatible.

2.



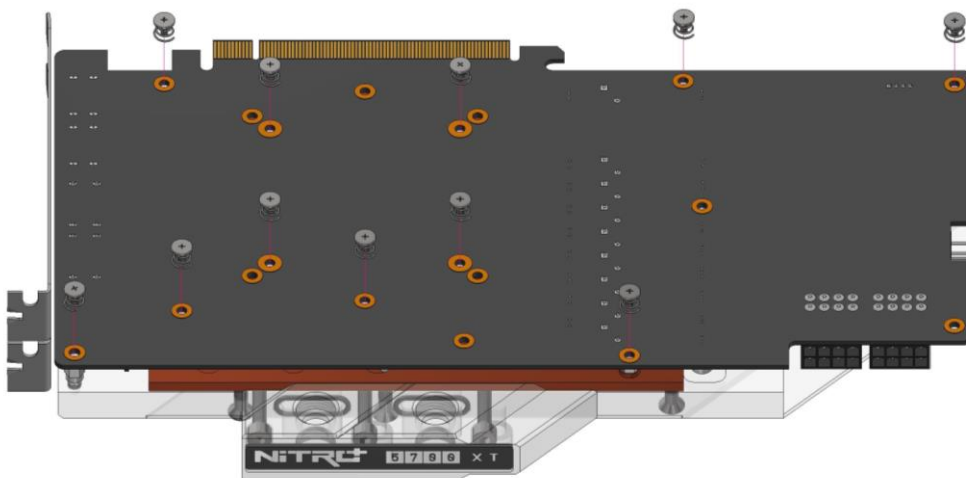
<p>EN Clean the contact surfaces on the bottom side of the cooler with alcohol or similar. The surface must be free of contaminants. Remove the protective foils from the thermal pads and place the pads on the copper block as shown.</p>	<p>DE Reinigen Sie die Kontaktflächen auf der Bodenseite des Kühlers mit Spiritus oder ähnlichen Mitteln. Die Fläche muss frei von Verunreinigungen sein. Entfernen Sie die Schutzfolien der Wärmeleitpads und platzieren Sie die Pads wie dargestellt auf dem Kupferblock.</p>	<p>FR Nettoyez les surfaces de contact (la face inférieure du bloc de refroidissement) avec de l'alcool. La surface doit être propre sans aucune pollution. Retirez les feuilles de protection des pads thermiques et placez les pads sur le bloc de cuivre comme indiqué.</p>
--	--	---

3.



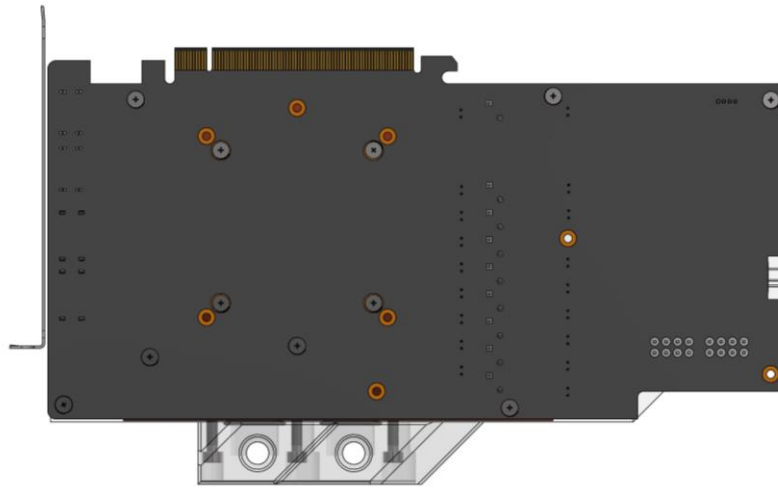
<p>EN With the help of a plastic strip or similar spread a thin layer of thermal paste on the GPU. The layer should be less than a millimeter thick, otherwise the surrounding components may be contaminated unnecessarily.</p>	<p>DE Tragen Sie nun, unter Zuhilfenahme eines Plastikstreifens oder Ähnlichem, eine gleichmäßige Schicht Wärmeleitpaste auf die zu kühlende GPU auf. Die Schicht sollte weniger als einen Millimeter dick sein, da sonst die umliegenden Bauteile unnötig verunreinigt werden können.</p>	<p>FR Appliquez maintenant la pâte thermique sur le processeur graphique à refroidir. Etalez-la à l'aide d'une bande en plastique. Afin d'éviter de salir les composants autour la couche doit rester inférieure à un millimètre d'épaisseur.</p>
---	---	--

4.



<p>EN Place the graphics card on the prepared cooler. Fasten the card as shown with the 11 M2x5 screws. Hand-tighten the screws crosswise, one turn at a time.</p>	<p>DE Legen Sie die Grafikkarte auf den vorbereiteten Kühler. Verschrauben Sie die Karte wie dargestellt mit den 11 M2x5 Schrauben. Ziehen Sie die Schrauben kreuzweise, mit je einer Umdrehung, handfest an.</p>	<p>FR Posez ensuite la carte graphique sur la glacière préparée. Vissez la carte comme indiqué avec les 11 vis M2x5. Serrez les vis en croix, un tour à la fois.</p>
---	--	---

5.



EN

Retighten the screws after about 12 hours of use of the graphics card.

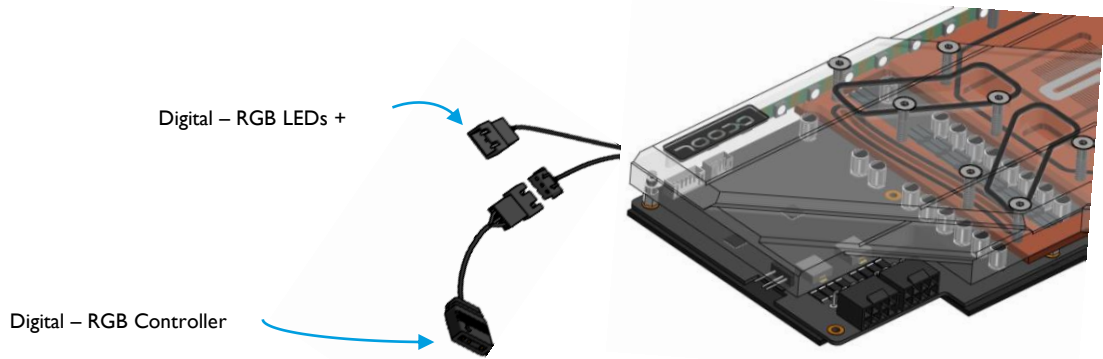
DE

Drehen Sie nach ca. 12 Stunden Benutzung der Grafikkarte nochmals alle Schrauben fest.

FR

Resserrez les vis après 12 heures d'utilisation de la carte graphique.

6.



EN

To control the digital - RGB lighting, connect the included adapter to the 3 - pin female connector and plug it to a digital - RGB controller (e.g. Alphacool Aurora Eiscontrol, Art.: 15360, not included). You can connect additional digital - RGB LEDs to the remaining 3 - pin male connector.

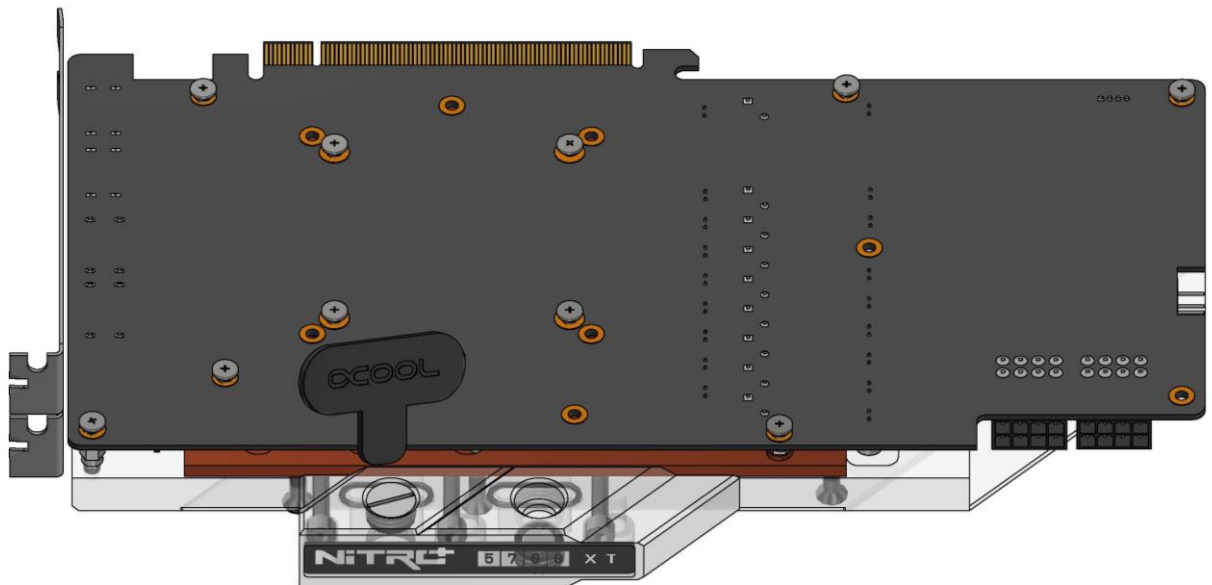
DE

Um die Digital - RGB Beleuchtung zu steuern, schließen Sie den beiliegenden Adapter an den 3 - Pin female Stecker an und verbinden Sie diesen mit einem Digital - RGB Controller (z.B. Alphacool Aurora Eiscontrol, Art.: 15360, nicht im Lieferumfang enthalten). An den übrigen 3 - Pin male Stecker können Sie zusätzliche Digital - RGB LEDs anschließen.

FR

Pour contrôler l'éclairage Digital - RGB, connectez l'adaptateur fourni au connecteur femelle 3 broches et branchez-le à un contrôleur Digital - RGB (par ex. Alphacool Aurora Eiscontrol, Art. 15360, non fourni). Vous pouvez connecter des LEDs Digital - RGB supplémentaires au connecteur mâle 3 broches restant.

7.



EN

Close the inlets which you do not need for tubing. Screw in the screw plugs with the enclosed tool.

DE

Schließen Sie alle Einlässe, die Sie nicht für die Anschlüsse benötigen. Drehen Sie die Verschlusschrauben mit dem beiliegenden Werkzeug ein.

FR

Fermez les entrées dont vous n'avez pas besoin pour les tuyaux. Vissez les bouchons à l'aide de l'outil fourni.

EN

safety instructions

- Not suitable for children under 6 years. (contains small parts which could be swallowed).
- Do not run any cooling components without ensuring that cooling liquid is flowing through the cooling system. Coolers operated without coolant can become very hot. Caution: Burn Hazard
- Coolers that have no coolant flowing through them can destroy the computer hardware. When switching on the hardware, always make sure that the pump is functioning.
- Please note that when tightening the connectors or fittings, no tools such as screwdrivers, pliers, or wrenches, or the like should be used. All plastic products or metal threaded connectors, which are linked with plastic parts, are easily over-loaded with tools. Cracking or other damages incurred in this way, as well as damage from leaking coolant, are not covered under the warranty!
- Only use connectors with a sealing o-ring. When using a sealing ring a firm tightening with the hand is enough. Your instruction manual will clearly refer to the use of tools in exceptional cases.
- If you have not done so yet, please check your hardware and cooling system (tightness, pump function and fans). This will minimize time spent searching for possible problems. ALPHA-COOL INTERNATIONAL GmbH accepts no liability on the warranty of the manufacturer of the electronic components. The assembly of the cooling system takes place at your own risk.
- The screws should not be tightened too firmly. If you tighten the screws excessively, the knurled nuts can loosen and the cooler's uniform pressure is no longer guaranteed.
- Fasten the connectors of your choice to the cooler. Do not use tools such as wrenches for fastening the connectors. Connectors with 8mm long threads may stop the flow.
- We recommend a tightness test before assembling/installing the cooler. The water pressure in the water cooling loop can be at a maximum of 0.8 bar. DO NOT use tools on the connectors.
- Ensure that the cooler is touching all components to be cooled through thermal grease and thermal pads. The picture shows what the imprint of a GPU should look like.
- Only use distilled water or ALPHA-COOL CAPE KELVIN CATCHER in your cooling circuit. Damage caused by unsuitable coolant is not covered by the warranty!

Specified normal operation

All ALPHA-COOL INTERNATIONAL GmbH cooling components are constructed and licensed for ALPHA-COOL INTERNATIONAL GmbH computer construction parts. The warranty expires in case of misuse.

Warranty

1. Data, designs, illustrations, technical data, weight measurement and specifications, contained in folders, catalogues, circulars, announcements or price lists, have a purely informative character. We do not undertake warranty for the correctness of these data. As to the kind and the range of delivery, the data contained in the order and confirmation of order alone are decisive.
2. If there is a lack of warranty, you are entitled, on the basis of the legal regulations to require subsequent delivery, to withdraw from the contract or reduce the purchase price. If you are a consumer, the limitation period of warranty claims for the supplied commodity amounts to two years starting from receipt of good (§ 3 BGB). If you are an entrepreneur, in accordance with legal conditions the limitation period amounts to only one year (§ 14 BGB).
3. The warranty claim is valid only in combination with the original invoice, the sales slip or an ALPHA-COOL confirmation on warranty claim.
4. It is ALPHA-COOL INTERNATIONAL GmbH's own discretionary authority to replace or repair the defective product or defective component. The replaced product or component changes into property of ALPHA-COOL INTERNATIONAL GmbH.
5. All warranty claims are accomplished by ALPHA-COOL INTERNATIONAL GmbH or its authorized dealers. If the repair is carried out by a non-authorized or assigned person, ALPHA-COOL INTERNATIONAL GmbH does not take over either costs or liability, unless the repair has been previously agreed upon with ALPHA-COOL INTERNATIONAL GmbH.
6. All costs resulting from refitting of the products are not taken over by ALPHA-COOL INTERNATIONAL GmbH.
7. ALPHA-COOL INTERNATIONAL GmbH's warranty excludes the following points:
 - 7.1. Regular controls maintenance and repair or the replacement of parts subject to regular wear and tear.
 - 7.2. Improper manipulation or defects caused by incorrect installation.
 - 7.3. Damages caused by storm, water, fire, overvoltage, acts of God, war, incorrect connection to the net, insufficient or incorrect ventilation or other reasons over which ALPHA-COOL INTERNATIONAL GmbH has no influence.
 - 7.4. Damages resulting from transportation or improper packaging.
8. Consumer's rights are valid in the respective country, demands made to the salesman as explained and laid down in the sales contract, will not be covered by this warranty. ALPHA-COOL INTERNATIONAL GmbH, its Branch Office and Distributors, are not responsible for direct or indirect damage or losses, as far as the compelling legal regulations do not oppose it.
9. ALPHA-COOL INTERNATIONAL GmbH does not take over the warranty of the manufacturer of the electronic construction units and components. The assembly of the cooler takes place at your own risk.



Contact an authorized waste management company in your country. A waste removal with the municipal waste (unsorted garbage) or similar mechanisms for the collection of local wastes is not permissible!

DE

Sicherheitshinweise

- Nicht geeignet für Kinder unter 6 Jahren (enthält verschluckbare Kleinteile).
- Bereiben Sie keine Kühlkomponenten, ohne sicher zu stellen, dass Kühlmitel durch das Kühlsystem fließt. Nicht mit Kühlmitel betriebene Kühler können sehr heiß werden. Es besteht Verbrühungsgefahr.
- Nicht mit Kühlmitel durchströmte Kühler können die Hardware des Computers zerstören. Vergeßenssein Sie sich immer, dass die Pumpe beim Einschalten der Hardware ihre Funktion ausüben muss, oder ähnliches verwendet werden dürfen. Alle Produkte aus Kunststoff oder Gewindestift aus Metall, die mit Kunststoffteilen verbunden sind, werden mit Verzug schnell überhitzt. Hierdurch entstehende Risse oder andere Beschädigungen sowie Schäden durch austretende Kühlflüssigkeit fallen nicht in die Gewährleistung!
- Verwenden Sie nur Anschlüsse mit einem Dichterring! Durch den Dichterring reicht ein festes Anziehen mit der Hand völlig aus! In Ausnahmefällen werden Sie in der Anleitung eindeutig auf die Verwendung von Verzug hingewiesen!
- Überzeugen Sie sich bitte von der Funktion Ihrer Hardware, sowie des Kühlsystems (Drucktest, Pumpenfunktion und Lüfter). Falls noch nicht erfolgt, Sie minimieren so den Aufwand bei der Suche möglicher Fehlerquellen. ALPHA-COOL INTERNATIONAL GmbH übernimmt nicht die Garantie des Herstellers der elektronischen Bauteile und Komponenten. Die Montage des Kühlsystems erfolgt auf eigenes Risiko.
- Die Schrauben sollten nicht zu fest angezogen werden. Wenn Sie die Schrauben übermäßig fest anziehen haben, können sich die Haltebohlen lösen und es ist keine gleichmäßige Auflage des Kühlers mehr gewährleistet.
- Bei Anschlüssen mit 8 mm Gewindelänge kann es zur Durchflussminderung kommen.
- Wir empfehlen einen Dichtetestes vor Montage / Einbau des Kühlers. Der Wasserdruck im Kreislauf der Wasserführung darf maximal 0,8 Bar sein.
- Überzeugen Sie sich, dass der Kühler alle zu kühlenden Bauteile mit Wärmeleitpaste und / oder Wärmeleitpads berührt.
- Verwenden Sie ausschließlich destilliertes Wasser oder ALPHA-COOL CAPE KELVIN CATCHER in Ihrem Kühlkreislauf. Entstandene Schäden durch ungeeignete Kühlflüssigkeit fallen nicht in die Gewährleistung!

Bestimmungsgebiete Betrieb

Die ALPHA-COOL INTERNATIONAL GmbH-Kühlkomponenten sind für die Kühlung von Computerbauteilen von ALPHA-COOL zugelassen. Bei artfremder Nutzung erlischt die Gewährleistung.

Gewährleistung

1. Angaben, Zeichnungen, Abbildungen, technische Daten, Gewichte, Maß- und Leistungsbeschreibungen, in Form von Prospekten, Katalogen, Rundschreiben, Anzeigen oder Preislisten enthalten sind, haben rein informellen Charakter. Wir übernehmen keine Gewähr für die Richtigkeit dieser Angaben. Hinsichtlich der Art und des Umfangs der Lieferung sind allein die in Bestellung und Auftragsbestätigung enthaltenen Angaben ausschlaggebend.
2. Soweit ein gewahrleistungspflichtiger Mangel vorliegt, sind Sie im Rahmen der gesetzlichen Bestimmungen berechtigt, Nachbesserung zu verlangen, um Verrug zurückzuführen oder den Kaufpreis zu mindern. Die Verjährungsdfrist von Gewährleistungsansprüchen für die gelieferte Ware beträgt zwei Jahre ab Erhalt der Ware, falls Sie Verbraucher (§ 13 BGB) sind. Sind Sie Unternehmer (§ 14 BGB), so gilt die Maßgabe, dass die Verjährungsfrist nur ein Jahr beträgt.
3. Der Gewährleistungsanspruch gilt nur im Zusammenhang mit der Originalverpackung, dem Kassabehlag oder einer Bestätigung von ALPHA-COOL INTERNATIONAL GmbH über den Gewährleistungsanspruch.
4. Es liegt allein im Ermessen von ALPHA-COOL INTERNATIONAL GmbH, das defekte Produkt oder defektes Besondereile zu reparieren oder zu ersetzen. Das jeweilige ersetzte Produkt oder der Besondereil geht in den Eigentum von ALPHA-COOL INTERNATIONAL GmbH über.
5. Alle Gewährleistungsansprüche werden von ALPHA-COOL INTERNATIONAL GmbH oder durch beauftragte Fachhändler durchgeführt. Wird die Reparatur von einer nicht autorisierten oder beauftragte Person durchgeführt, übernimmt ALPHA-COOL INTERNATIONAL GmbH weder Kosten noch Haftung, es sei denn, die Reparatur ist vorher mit ALPHA-COOL INTERNATIONAL GmbH abgestimmt worden.
6. Alle Kosten, die aus einer etwaigen Umrüstung der Produkte entstehen, werden von ALPHA-COOL INTERNATIONAL GmbH nicht übernommen.
7. Die Gewährleistung von ALPHA-COOL INTERNATIONAL GmbH schließt die folgenden Punkte nicht ein:
 - 7.1. Regelmäßige Kontrollen, Wartung und Reparatur oder der Ersatz von Verschleißteilen
 - 7.2. Falsche Bedienungen oder Defekte durch fehlerhafte Installation.
 - 7.3. Schäden, verursacht durch Sturm, Wasser, Feuer, Überspannung, höhere Gewalt oder Krieg, fehlerhaften Anschluss an das Netz, unzureichende oder fehlerhafte Belüftung oder andere Gründe, auf die ALPHA-COOL INTERNATIONAL GmbH keinen Einfluss hat.
 - 7.4. Schäden, die durch den Transport oder unsachgemäße Verpackung entstehen.
8. Die in dem jeweiligen Land geltenden Rechte des Verbrauchers, z.B. Forderungen gegenüber dem Verkäufer, wie im Kulturrecht niedergelegt, werden von dieser Gewährleistungsgarantie nicht berührt. ALPHA-COOL INTERNATIONAL GmbH, ihre Niederlassungen und Distributoren, haften nicht für direkte oder indirekte Schäden oder Verluste, soweit nicht zwingende gesetzliche Bestimmungen dem entgegenstehen.
9. ALPHA-COOL INTERNATIONAL GmbH übernimmt nicht die Gewährleistung des Herstellers der elektronischen Bauteile und Komponenten. Die Montage des Kühlers erfolgt auf eigenes Risiko.



Wenden Sie sich an ein autorisiertes Entsorgungsumnehmen in Ihrem Land. Eine Entsorgung mit dem Hausmüll (unsortierter Müll) oder ähnliche Einrichtungen für die Sammlung kommunaler Abfälle sind nicht zulässig.

FR

Instructions de sécurité

- Ne convient pas aux enfants de moins de 6 ans (contient de petites pièces).
- N'utilisez jamais le système sans un liquide de refroidissement. Les refroidisseurs sans liquide de refroidissement produisent des très grandes chaleurs. Il y a le risque de se brûler.
- Ne pas utiliser de liquide de refroidissement dans le refroidisseur peut détruire des composants en fonctionnement. Assurez-vous que lors de l'allumage la pompe démarre. Les flicteurs en métal en connexion avec du plastique sont susceptibles à s'échauffer lors d'utilisation excessive avec des outils. Des dommages et fissures créés ainsi et les fissures du liquide de refroidissement ne sont pas couverts par la garantie!
- Utilisez uniquement des raccords avec des joints. Il suffit de serrer ces raccords à la main! Dans des cas exceptionnels, l'utilisation des outils est clairement indiquée dans la notice!
- Assurez-vous du bon fonctionnement de votre matériel, ainsi que du système de refroidissement (échangeurs, pompes et ventilateurs). Si ne pas déjà fait, Vous minimisez ainsi l'effort lors de la recherche de sources d'erreurs possibles. ALPHA-COOL INTERNATIONAL GmbH ne garantit pas les composants électroniques d'autres fabricants.
- L'installation du système de refroidissement est à votre propre risque.
- Les vis ne doivent pas être trop serrés. Si vous serrez les vis, les boulons de fixation peuvent se desserrer. Le bloc de refroidissement sera mal installé dans ce cas.
- 1. Utilisation de raccords avec 8mm de filetage peut entraîner des réductions de débit.
- Nous recommandons un test d'étanchéité avant le montage / installation du refroidisseur. La pression de l'eau dans la circulation ne doit pas dépasser 0,8 bar.
- Assurez-vous que tous les composants à refroidir sont touchés par la pâte ou des pads thermiques. La photo montre l'image idéal de l'impreinte d'un GPU.
- Veuillez utiliser que de l'eau déminéralisée ou ALPHA-COOL CAPE KELVIN CATCHER dans votre circuit de refroidissement. Des dommages causés par des liquides inappropriés ne font dans aucun cas parti de la garantie. Toute autre utilisation est considérée comme inappropriée et, par conséquent, dangereuse. Les composants de refroidissement d'ALPHACOOL INTERNATIONAL GmbH sont agréés pour le refroidissement de composants d'ordinateur d'ALPHACOOL. En cas d'utilisation non conforme la garantie sera annulée.

Garantie

1. Des informations, dessins techniques, illustrations, données techniques, descriptions de poids, mesure et performance contenus dans les prospectus, catalogues, circulaires, annonces ou la fiche de prix, ont un caractère purement informatif. Nous ne portons aucune garantie en faveur de la justesse de ces informations. Concernant le type et le volume de la livraison, seulement les informations contenues dans la commande et la confirmation de la commande sont décisives.
2. En cas de défaut couvert par la garantie, vous êtes autorisés, en vertu des lois y correspondant, de demander un remplacement, renvoi du contrat ou demander une diminution du prix d'achat. La période de prescription de la garantie pour la marchandise livrée est fixée à deux ans, au cas où vous soyez consommateur (§ 13 du Code civil). Si vous êtes entrepreneur, la période de prescription sera fixée à seulement un an (§ 14 du Code civil).
3. La garantie est valable qu'avec la facture originale, le ticket de caisse ou une confirmation de garantie de la part d'ALPHACOOL INTERNATIONAL GmbH.
4. L'appréciation d'ALPHACOOL INTERNATIONAL GmbH déterminera l'action entreprise, soit de réparer ou remplacer le produit ou composant en défaut. Le produit ou composant remplacé (défectueux) passe dans la propriété d'ALPHACOOL INTERNATIONAL GmbH.
5. Tous les droits à la garantie sont effectués directement par ALPHA-COOL INTERNATIONAL GmbH ou ses revendeurs délégués. Si la réparation est effectuée par une personne non autorisée ou mandatée, ALPHA-COOL INTERNATIONAL GmbH ne participera pas aux dépenses et ne prendra aucune responsabilité, sauf si la réparation a été avant convenu avec ALPHA-COOL INTERNATIONAL GmbH au préalable.
6. Tous les coûts occasionnent par une éventuelle adaptation du produit, ne sont pas prises en charge par ALPHA-COOL INTERNATIONAL GmbH.
7. Les points suivants ne sont pas compris dans la garantie d'ALPHACOOL INTERNATIONAL GmbH:
 - 7.1. Contrôles réguliers, maintenance et réparation ou le remplacement de pièces d'usage.
 - 7.2. Mauvaise utilisation ou défauts par une installation incorrecte.
 - 7.3. Dommages causés par orage, eau, feu, surtension, un cas de force majeure ou une guerre, racordement défectueux au réseau, aération insuffisante ou déficiente ou d'autres raisons, sur lesquels ALPHA-COOL INTERNATIONAL GmbH a pas d'influence.
 - 7.4. Dommages causés par le transport ou une emballage inadéquat.
8. Les droits de consommateur étant en vigueur dans le pays respectif, par exemple des demandes envers le vendeur, comme déposés dans le contrat de vente, ne sont pas portés par cette notice de garantie de ALPHA-COOL INTERNATIONAL GmbH. leurs établissements et distributeurs ne portent pas responsabilité directe ou indirecte des dommages ou des pertes jusqu'à ce que des définitions légales irréfutables se lui opposent.
9. ALPHA-COOL INTERNATIONAL GmbH ne prend pas la garantie du fabricant des éléments et composants électroniques. L'assemblage du refroidisseur s'effectue à vos risque.



Adressez-vous à une entreprise de traitement des déchets autorisée dans votre pays. Un traitement des déchets comme déchet domestique ou le débarder dans des installations sensibles pour la collection des déchets communaux sont illicites.